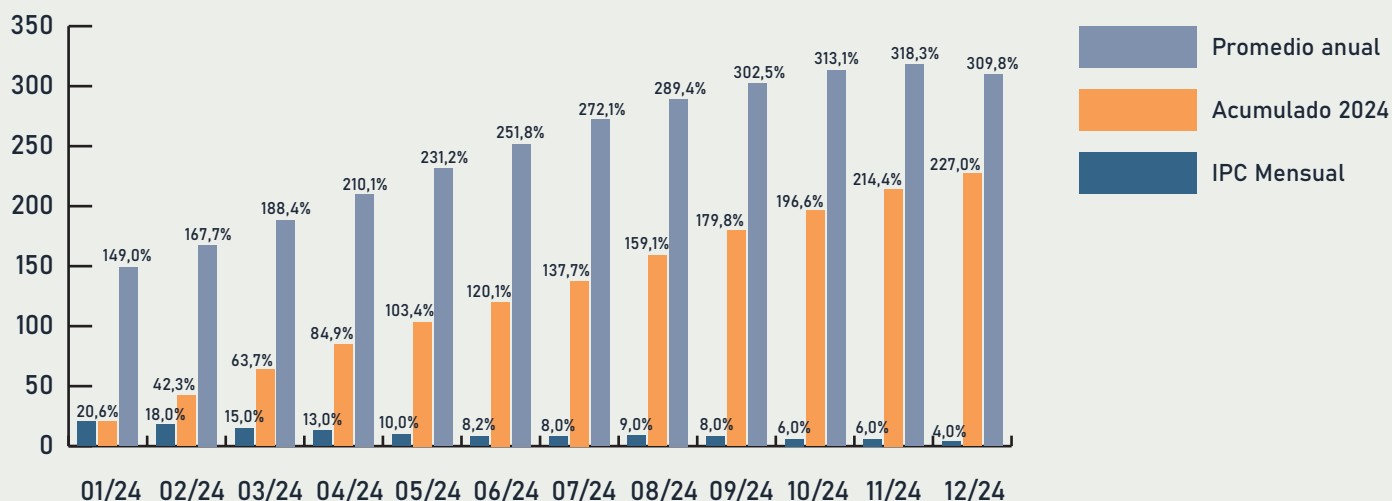


Informe de evolución de sueldos CyT – Enero 2024

La variación mensual del **Índice de Precios al Consumidor** en **Enero de 2024** continuó en un nivel muy elevado, al marcar un incremento del **20,6%**. Este valor sitúa la **variación interanual** (últimos 12 meses) del **IPC** en un **254,2%**. **Por su parte los salarios CyT se incrementaron nominalmente un 16%, lo que supone una caída real del 3,8% en el primer mes del año, que se añade a los 13,1 puntos reales perdidos en diciembre. De esta manera en dos meses los sueldos CyT cayeron un 16,4% real.**

La supuesta **“desaceleración”** se obtiene gracias a un insostenible diferimiento del alza de algunos **precios regulados** -transporte, salud, educación-, la devaluación mínima del dólar siguiendo la estrategia del **crawling peg** del 2% mensual del ministro Caputo, y la estacionalidad propia del mes, junto con algunos factores propiamente **monetarios** (mayor demanda momentánea de pesos, absorción de liquidez mediante el BOPREAL). El plan implica por sí mismo una **dinámica inflacionaria**, contrarrestada en el margen por el **ancla fiscal** (destrucción de capacidades estatales, incremento real de impuestos) y el **ancla recesiva** (destrucción del consumo y la demanda).

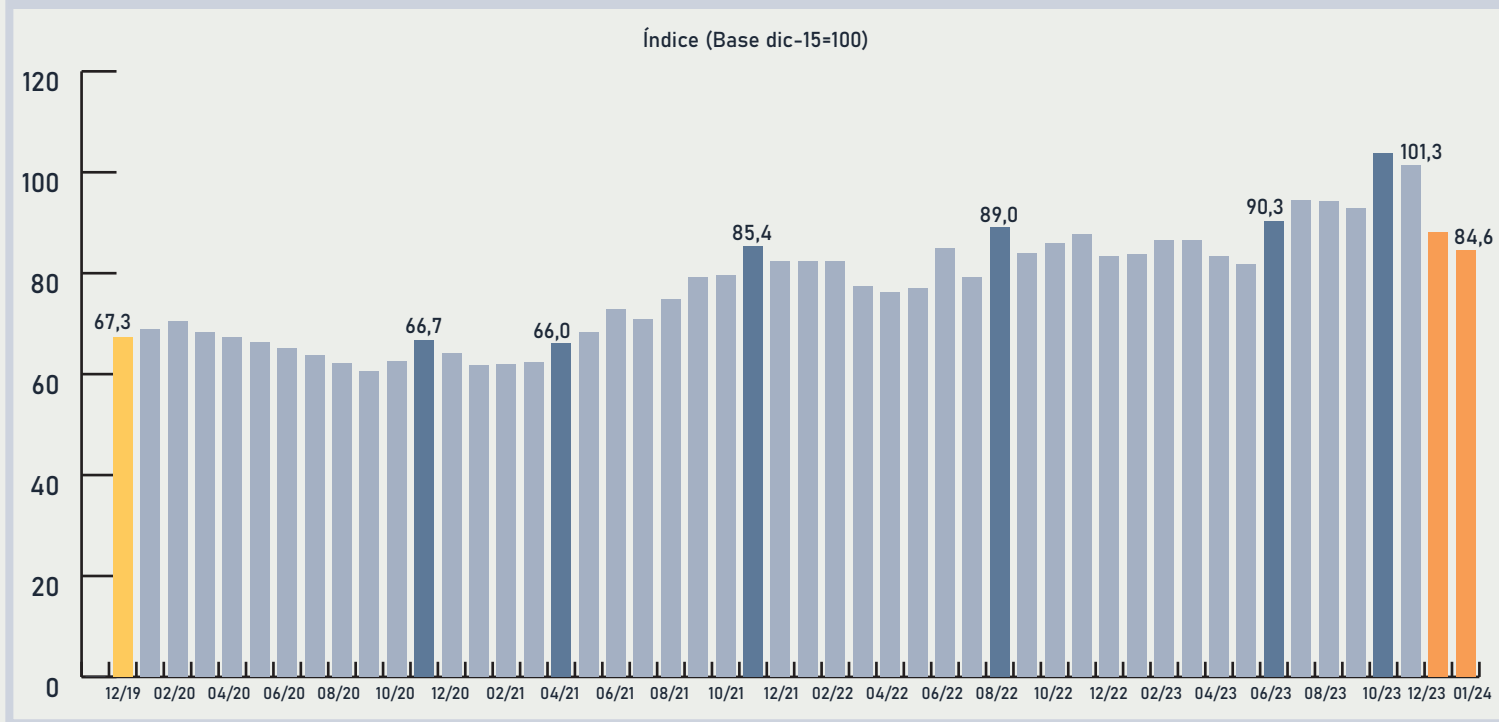
Gráfico 1. Inflación 2024 mensual, acumulada y promedio anual (en %)



El efecto de la inercia y el **arrastre estadístico** generan, incluso en el escenario de una previsión **optimista** en la que se controla la espiral de precios en el segundo semestre -utilizando para ello como **anclas recesivas** los ingresos salariales, el consumo y la política fiscal-, un escenario de **inflación diciembre a diciembre del 220%**, con un **promedio anual** para el 2024 superior al **300%**.

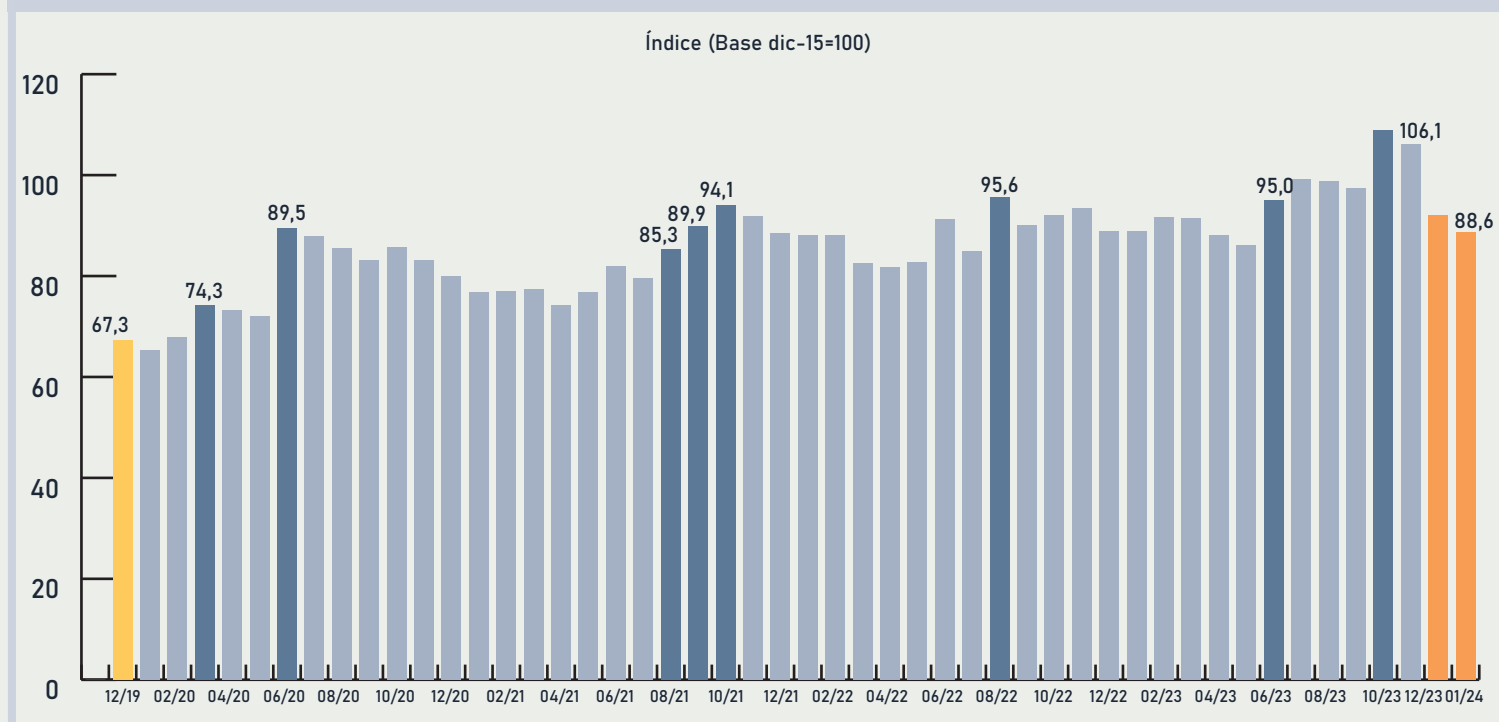
En cuanto a los **ingresos del sector CyT**, en enero los sueldos SINEP, CIC y CPA se incrementaron nominalmente un **16%**, al igual que los estipendios de CONICET. Contra una inflación del 20,6% esto supone una **caída real** de todos los **salarios CyT del 3,8% en el primer mes del año**. En solo **60 días** los salarios CyT han **caído un 16,4% real**.

Gráfico 2. Evolución CIC-CPA (2019-2024)



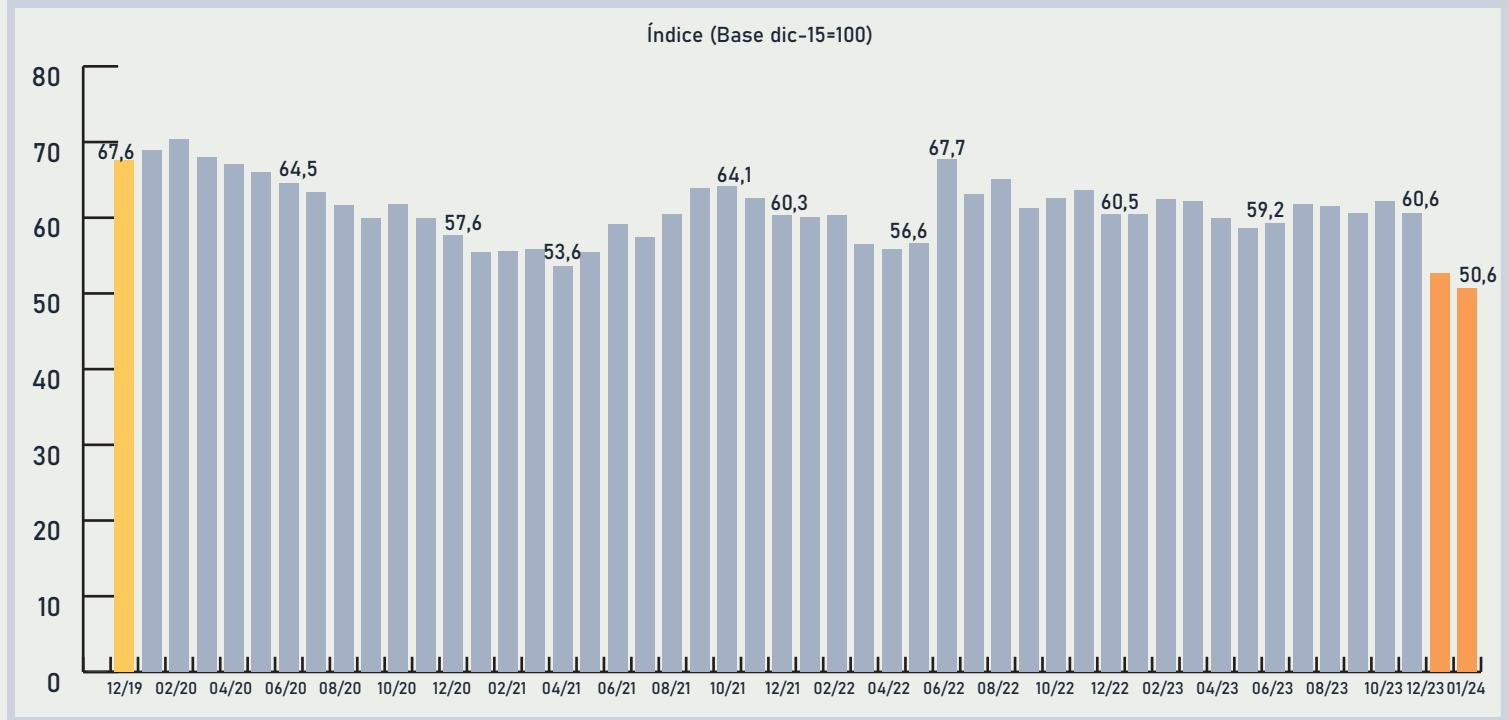
Se trata de una rotunda **reversión** de la pauta de **crecimiento de los salarios reales** que se había experimentado en los últimos años. Si el gobierno anterior sobre el final de su mandato había logrado **recuperar lo perdido durante el período 2015-2019**, los valores actuales marcan la inmediata **pérdida** de lo ganado con las últimas **tres jerarquizaciones**. Los ingresos CIC-CPA y Becas se encuentran en valores propios de 10/21, cuando la recuperación estaba a mitad de camino.

Gráfico 3. Evolución becas (2019-2024)



La situación es aún peor en lo concerniente al **SINEP (Empleo Público)**, donde se encuentran encuadrados los **trabajadores** de los diversos **Organismos Científicos y Tecnológicos** (o cuya paritaria es orientativa de la dirección de la política salarial para quienes tienen regímenes específicos). Si habían **perdido 32 puntos reales** durante el período **2015-2019**, no tuvieron una recomposición acorde durante los **4 años siguientes, cediendo 7 puntos más de ingreso entre 2019 y 2023**. Ahora, en solo dos meses, el **nuevo gobierno les ha podado otros 10 puntos reales**. Como resultado de ello **los salarios estatales se encuentran en el 50,6% de su poder adquisitivo respecto de 8 años atrás**.

Gráfico 4. Evolución SINEP (2019-2024)



La **velocidad de caída** de los ingresos reales CyT **supera** incluso el **ritmo de deterioro** establecido durante el período **2015-2019**. Tomando como base el promedio de **2015**, el **macrismo hizo caer los salarios CyT un 25,1% en 4 años**, principalmente durante **2018** y **2019**. El nuevo gobierno, partiendo de una base similar en **11/23**, **generó una caída en los ingresos de 13,1 puntos reales en un solo mes**, algo que **le tomó 3 años al macrismo**. Durante el mes de enero continuó la baja, hasta alcanzar un **acumulado a la baja de 16,4 puntos reales**, permitiendo inferir que **la caída continuará** hasta alcanzar los valores de **2019** en los próximos **3 meses**.

Gráfico 5. Evolución salarios reales CIC-CPA y Becas CONICET (Promedio anual)

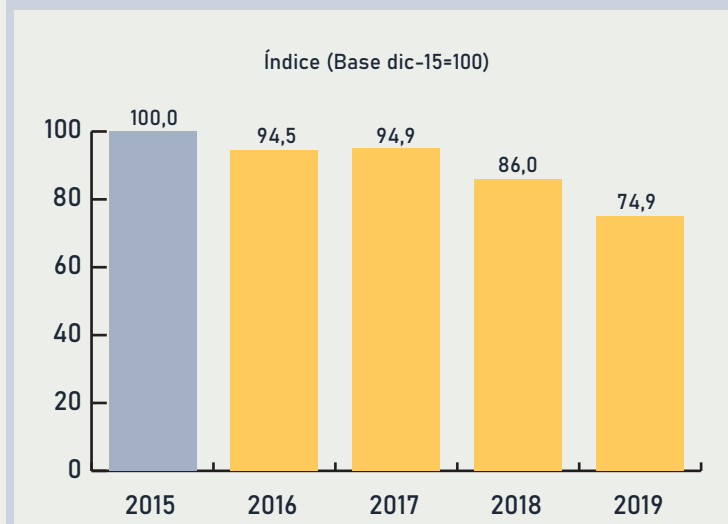
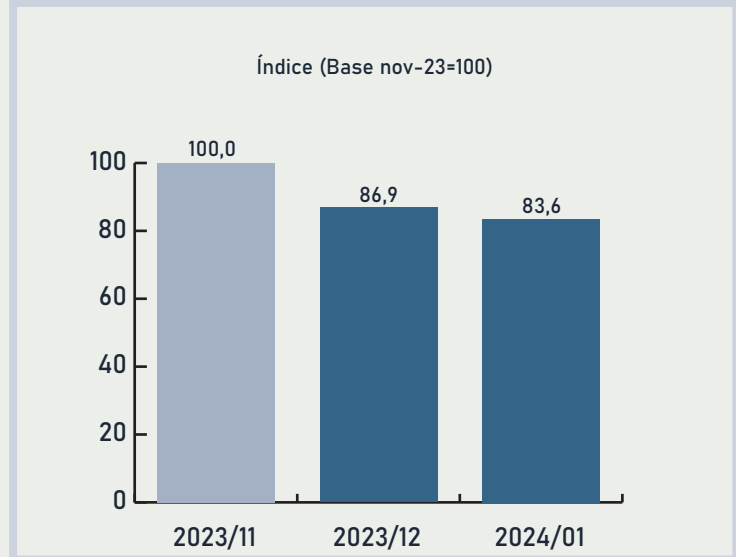


Gráfico 6. Evolución salarios reales CIC-CPA y Becas CONICET



La **insostenibilidad de la política de ingresos** del gobierno se pone de manifiesto cuando se observa que **en un solo mes** del año los **organismos de CyT han devengado el 14,55% de su crédito presupuestario en gastos de personal (salarios, Inciso 1)**. Considerando las necesarias ampliaciones presupuestarias que se requerirán de cara al **escenario inflacionario** antes descrito, luce con claridad la **falta de realismo** de la programación económica vigente incluso persiguiendo una pauta de **inédito rigorismo fiscal**. Solo teniendo en cuenta incrementos nominales **25 puntos reales por debajo de la inflación prevista** -es decir, en un escenario de **ajuste y recorte que replica la caída experimentada entre 2015 y 2019-**, el **crédito fiscal** disponible para sueldos **se agotará antes de mayo** del corriente año.

Tabla 1. Crédito vigente y devengado del Inciso 1 de la Función CyT por organismo

Organismo	Crédito Vigente Inciso 1 (en mill \$)	Devengado ene-24 Inciso 1 (en mill \$)	Devengado/CV Inciso 1 (en %)
CONICET	145831,8	22492,8	15,42%
INTA	73165,9	10425,7	14,25%
CNEA	33432,2	4903,1	14,67%
INTI	20364,4	3033,7	14,90%
ANLIS	9174,3	1311,1	14,29%
SMN	6323,8	903,8	14,29%
CONAE	3748,0	509,7	13,60%
Agencia I+D+i	2318,3	284,4	12,27%
Otros	23000,4	2324,4	10,11%
Total OCTs	317359,1	46188,5	14,55%